

SESI – ACRE.

PROCESSO SELETIVO Nº 01.2019 - RIO BRANCO.

CARGO: PROFESSOR DE LÍNGUA PORTUGUESA.

NOME: _____

LEIA COM ATENÇÃO AS INSTRUÇÕES ABAIXO

INSTRUÇÕES GERAIS

- O candidato receberá do fiscal:
Um Caderno de Questões contendo **50 (cinquenta) questões** objetivas de múltipla escolha.
Um Cartão-resposta personalizado para a Prova Objetiva.
- Ao ser autorizado o início da prova, verifique, no Caderno de Questões, se a numeração das questões e a paginação estão corretas e se não há falhas, manchas ou borrões. Se algum desses problemas for detectado, solicite ao fiscal outro caderno completo. Não serão aceitas reclamações posteriores.
- A totalidade da Prova terá a duração de **4h (quatro horas)**, incluindo o tempo para preenchimento do Cartão-resposta da Prova Objetiva.
- Iniciadas as Provas, nenhum candidato poderá retirar-se da sala antes de decorrida **1h (uma hora)** de prova, devendo, ao sair, entregar ao fiscal de sala, obrigatoriamente, o Caderno de Questões e o Cartão-resposta da Prova Objetiva. O Cartão-resposta da Prova Objetiva será o único documento válido para correção.
- Não serão permitidas consultas a quaisquer materiais, uso de telefone celular ou outros aparelhos eletrônicos.
- Caso seja necessária a utilização do sanitário, o candidato deverá solicitar permissão ao fiscal de sala, que designará um fiscal volante para acompanhá-lo no deslocamento, devendo manter-se em silêncio durante o percurso.
- O candidato, ao terminar a prova, deverá retirar-se imediatamente do estabelecimento de ensino, não podendo permanecer nas dependências deste, bem como não poderá utilizar os sanitários.
- Os 3 (três) candidatos, que terminarem a prova por último, deverão permanecer na sala, e só poderão sair juntos.

INSTRUÇÕES – PROVA OBJETIVA

- Verifique se seus dados estão corretos no Cartão-resposta e se a totalidade de questões sobre as quais será avaliado está correta.
- O Cartão-resposta **NÃO** pode ser dobrado, amassado, rasurado, manchado ou conter qualquer registro fora dos locais destinados às respostas.
- Use caneta transparente de tinta azul ou preta.
- Assinale a alternativa que julgar correta para cada questão no Cartão-resposta.
- Para cada questão, existe apenas 1 (uma) resposta certa – não serão computadas questões não assinaladas ou que contenham mais de uma resposta, emendas ou rasuras.
- Todas as questões deverão ser respondidas.

.....
Preencha aqui seu nome:

Espaço reservado para anotações das respostas. O candidato poderá destacar e levar para conferência.

1	2	3	4	5	6	7	8	9	10	11	12	13	14	15	16	17	18	19	20	21	22	23	24	25
26	27	28	29	30	31	32	33	34	35	36	37	38	39	40	41	42	43	44	45	46	47	48	49	50

CONHECIMENTOS GERAIS.

Língua Portuguesa.

01. TEXTO: ADOLESCENTES ENGRAVIDAM PARA SEGURAR OS PARCEIROS.

“Muitas adolescentes ficam grávidas porque querem segurar o parceiro ao seu lado. Ao contrário do que as pessoas pensam, apenas uma pequena fração engravida por acidente.” A afirmação é da pediatra e coordenadora do Programa de Planejamento Familiar da Secretaria Municipal de Saúde, Edith Di Giorgi. [...]

Edith acredita que, na adolescência, as jovens não possuem a bagagem necessária para criar uma criança. “Quando a gravidez ocorre nesse momento, a adolescente tem de aprender a cuidar de um bebê em um período em que ela mesma ainda precisa de cuidados.”

A pediatra explica que no programa pré-natal da rede pública são feitas entrevistas com as adolescentes grávidas. “Invariavelmente, descobrimos que o motivo que levou à gravidez está ligado à falta de perspectiva, sensação de invisibilidade perante os familiares ou mesmo como uma tentativa de fuga de uma vida difícil.”

Muitas garotas, segundo Edith, enxergam na construção de sua própria família – com a criança e o parceiro – a chance de deixar para trás as dificuldades na relação com os pais. “Elas idealizam o filho como uma boneca. Na verdade, com as crianças vêm as responsabilidades que não haviam sido previstas pelas jovens.” [...]

(Fonte: Fragmento do Jornal Bom dia Sorocaba.)

Segundo o texto, assinale (V) verdadeiro ou (F) falso e marque a alternativa correta:

- () As meninas engravidam para segurar o parceiro.
- () A médica Edith Di Giorgi chegou à opinião de que as meninas engravidam para segurar o parceiro, depois de ouvir grávidas, na fase que sucede à infância.
- () Outro motivo, segundo o texto, que leva à gravidez precoce, está ligado à fuga de uma vida difícil.
- () As informações colhidas na cidade de Sorocaba, através do jornal, podem fazer parte da realidade de mais adolescentes grávidas, de todo o Brasil.

- a) V – V – V – F.
- b) F – V – V – V.
- c) V – F – V – V.
- d) V – V – V – V.

02. Assinale a alternativa incorreta quanto às figuras de linguagens.

- a) Havia um cheiro amarelo no ar. (Onomatopeia).
- b) A cidade me sorria. (Prosopopeia).
- c) Está frio hoje, não? Somente 40 graus! (Ironia).
- d) Você demora um século para entender. (Hipérbole).

03. Referente ao correto uso da ortografia, leia os itens e assinale a alternativa certa:

- 1. Usamos ç em palavras de origem árabe, indígena e africana.
- 2. Usamos j em palavras de origem africana e indígena.
- 3. Usamos x em palavras de origem africana, indígena e inglesa.
- 4. Os substantivos terminados em -são serão escritos com s sempre que forem derivados de verbos terminados em -nder, -ndir, -rter e -rtir.

- a) Apenas 1, 2 e 3 estão corretos.
- b) Apenas 1, 3 e 4 estão corretos.
- c) Apenas 2, 3 e 4 estão corretos.
- d) 1, 2, 3 e 4 estão corretos.

04. Quanto à correta ortografia, leia os itens e assinale a alternativa verdadeira:

(i) Quando uma palavra termina com o som de /ansa/, geralmente é escrita com ç. Exemplos: balança, pança, dança; não importa se a palavra é substantivo ou verbo.

(ii) Há cinco exceções (escritas com s) quando uma palavra termina com som de /ansa/. Exemplos: cansa(r), amansa(r) e descansa(r) “verbos”; gansa “substantivo” e mansa “adjetivo”.

(iii) As letras K (cá), W (dáblio) e Y (ípsilon) são usadas em nomes de pessoas originários de outras línguas e seus derivados. Em nomes de lugares originários de outras línguas e seus derivados. Em siglas, símbolos e unidades de medida de uso internacional: K – potássio, Km – quilômetro.

(iv) Nos nomes próprios estrangeiros e em seus derivados, além do emprego de K, W e Y, podem ser mantidas outras combinações de letras e sinais que não pertencem à língua portuguesa: as consoantes dobradas e o trema.

- a) Apenas (i), (ii) e (iii) estão corretos.
- b) Apenas (i), (iii) e (iv) estão corretos.

- c) Apenas (ii), (iii) e (iv) estão corretos.
d) (i), (ii), (iii) e (iv) estão corretos.

05. Em se tratando de verbo, assinale a alternativa incorreta.

- a) O infinitivo indica o processo verbal e exerce função semelhante à do substantivo.
b) O particípio transmite a ideia de ação acabada e pode ser usado em uma locução verbal, acompanhado de ter, haver, ser, estar e outros verbos auxiliares; ou desacompanhado de um verbo auxiliar, nesse caso, exerce função semelhante à do adjetivo, podendo ser flexionado em gênero e número.
c) Apenas o particípio é considerado uma forma nominal, pois exerce a função de um nome. O mesmo não podemos afirmar do gerúndio nem do infinitivo.
d) O gerúndio expressa a ideia de uma ação em curso e exerce função semelhante à dos adjetivos e advérbios.

06. Relacione as duas colunas e assinale a alternativa correta:

COLUNA I

- A- Sujeito simples.
B- Sujeito composto.
C- Sujeito desinencial (elíptico).
D- Sujeito indeterminado.
E- Sujeito inexistente.

COLUNA II

- 1- Não falo em público porque tenho vergonha.
2- Havia um gato parado na esquina.
3- O tucano, o pinguim e o avestruz são aves.
4- O canário amarelo cantou muito.
5- Pegaram o cara em flagrante.
a) A(4) – B(3) – C(1) – D(5) – E(2).
b) A(4) – B(3) – C(1) – D(2) – E(5).
c) A(4) – B(3) – C(5) – D(1) – E(2).
d) A(3) – B(4) – C(2) – D(5) – E(1).

07. Marque a alternativa onde temos um predicado verbo-nominal.

- a) Ele é mudo.
b) Mariana aguardava ansiosa o resultado da prova.
c) O menino quebrou a vidraça.
d) Dei a esmola ao mendigo.

08. Em “Como você pode querer isso de mim?”, os termos grifados são respectivamente:

- a) Adjunto adnominal e objeto indireto.
b) Objeto direto e objeto indireto.
c) Objeto indireto e objeto direto.
d) Adjunto adverbial e objeto direto.

09. Assinale a alternativa incorreta quanto aos termos grifados.

- a) Achei suas atitudes muito suspeitas. (Predicativo do sujeito).
b) Diga qualquer coisa às indagações dele. (Objeto direto – objeto indireto).
c) Falou-se no seu namorado, durante a homenagem. (Índice de indeterminação do sujeito – objeto indireto).
d) O professor chegou irritado e cansado. (Predicativo do sujeito).

10. Quanto ao uso dos porquês, a seguir, assinale (V) verdadeiro ou (F) falso e marque a alternativa correta:

“Por que pode ser um pronome interrogativo? Porque não é um pronome interrogativo! Mas por quê? O porquê não sei!”

- () O primeiro “Por que” é separado por se tratar de um pronome interrogativo.
() O segundo “Porque” é junto e sem acento, pois é uma resposta/explicação.
() O terceiro “por quê” é separado e com acento, pois é um pronome interrogativo em final de frase.
() O quarto “porquê” é junto e com acento por ser um substantivo.
() A palavra que aparece antes do quarto “porquê” (O) é um pronome.
a) V – V – V – V – V.
b) V – V – V – V – F.
c) V – V – V – F – V.
d) F – V – V – V – F.

Regimento do SESI.

À luz do Regulamento do Serviço Social da Indústria, atualizado pelo Decreto nº 6.637, de 5 de novembro de 2008, responda às cinco questões a seguir.

11. Está expresso no art. 2º que a ação SESI abrange:

- a) I. O trabalhador da indústria, dos transportes (exceto apenas os de transporte aquaviário - Lei nº 4.461, de 25 de junho de 2008), das comunicações e da pesca, e seus dependentes; II. Os diversos meios-ambientes que condicionam a vida profissional do trabalhador em seu contexto de trabalho.
- b) I. O trabalhador da indústria, dos transportes (exceto os transportes: aquaviário - Lei nº 5.461, de 25 de junho de 1968, aeroviário - Decreto-lei nº 1.305, de 8 de janeiro de 1974 e rodoviário - Lei nº 8.706, de 14 de setembro de 1993), das comunicações e da pesca, e seus dependentes; II. Os diversos meios-ambientes que condicionam a vida do trabalhador e de sua família.
- c) I. O trabalhador da indústria e do comércio, incluindo sua família; II. Os locais de atuação onde são exercidas as atividades da indústria e do comércio.
- d) I. O trabalhador da indústria, dos transportes (exceto os transportes: aquaviário - Lei nº 5.461, de 25 de junho de 1968, aeroviário - Decreto-lei nº 1.305, de 8 de janeiro de 1974 e rodoviário - Lei nº 8.706, de 14 de setembro de 1993), das comunicações e da pesca, não incluindo seus dependentes; II. Os diversos meios-ambientes que condicionam a vida do trabalhador.

12. De acordo com o art. 5º, assinale a alternativa que não diz respeito a um dos principais objetivos do SESI.

- a) Alfabetização do trabalhador e seus dependentes.
- b) Educação religiosa.
- c) Educação de base.
- d) Educação para economia.

13. Preencha os parênteses com C (quando a afirmativa for correta) e com I (quando a afirmativa for incorreta) e assinale a alternativa correta:

() Os dirigentes e prepostos do SESI, embora responsáveis, administrativa, civil e criminalmente, pelas malversações que cometerem, respondem individualmente pelas obrigações da entidade.

() O SESI, sob regime de unidade normativa e de descentralização executiva, atuará em íntima colaboração e articulação com os estabelecimentos contribuintes, através dos respectivos órgãos de classe, visando à propositura de um sistema nacional de serviço social com uniformidade de objetivos e de planos gerais, adaptável aos meios peculiares às várias regiões do país.

() O SESI funcionará como órgão consultivo privado nos problemas relacionados com o serviço social, em qualquer de seus aspectos e incriminações.

- a) C – C – C.
- b) C – I – C.
- c) I – C – I.
- d) C – C – I.

14. Assinale a alternativa cujas palavras completam corretamente as lacunas:

“Art. 32 - O Departamento Nacional é o órgão _____ de âmbito nacional incumbido de promover, executivamente, os objetivos institucionais, nos setores técnico, operacional, econômico, financeiro, orçamentário e contábil, segundo os planos e diretrizes adotados pelo Conselho _____.

Parágrafo único. Dirigirá o Departamento Nacional, na qualidade de seu diretor, o _____ da Confederação Nacional da Indústria.”

- a) político / federal / presidente
- b) público / nacional / diretor
- c) fiscal / federal / diretor
- d) administrativo / nacional / presidente

15. Dirigir o plenário respectivo; supervisionar todos os serviços a cargo da administração regional; encaminhar ao Conselho Nacional o relatório anual e a prestação de contas da região, depois de pronunciamento do plenário regional. Conforme o art. 40, tais atos competem ao:

- a) Presidente do Conselho Nacional.
- b) Diretor Local Municipal.
- c) Presidente do Conselho Regional.
- d) Diretor Seccional.

Informática Básica.

16. Uma rede privada dentro de uma organização que está de acordo com os mesmos padrões da Internet, acessível apenas por membros da organização, empregados ou terceiros com autorização de acesso, é denominada:

- a) Wan.
- b) Intranet.
- c) Twflex.
- d) Software.

17. Um navegador de rede, navegador web, navegador da internet ou simplesmente navegador (em inglês: web browser, browser), é um programa que habilita seus usuários a interagirem com documentos HTML hospedados em um servidor da rede.

As opções a seguir apresentam exemplos de navegadores web, exceto a alternativa:

- a) Google Chrome.
- b) Opera.
- c) Puffin.
- d) Maxnet.

18. Para que tenha o máximo de segurança em relação aos seus arquivos, o usuário precisa traçar uma rotina para suas cópias. Isso significa que o melhor a se fazer é combinar os tipos de backup existentes em séries periódicas de realização. Os principais modos de realizar o procedimento são:

I- Backup incremental: registra somente as últimas modificações em relação ao último processo da mesma espécie.

II- Backup completo: refere-se ao procedimento que copia todos os arquivos existentes em qualquer ambiente ou servidor dedicado ou compartilhado e os rearmazena em outro local, seja ele físico ou em nuvem.

III- Backup diferencial: trabalha somente com a cópia de parte dos dados. Sua função é gerar duplicatas de segurança daquilo que foi alterado desde o último backup completo realizado.

Está correto o contido

- a) apenas na opção I.
- b) apenas nas opções I e II.
- c) apenas nas opções II e III.
- d) em todas as opções.

19. O Sistema de Arquivos é o modo como as informações são armazenadas nos dispositivos físicos de armazenamento, como, por exemplo: disco rígido, pendrive, etc... Ele é a parte mais visível de um Sistema Operacional, pois a manipulação de arquivos é uma atividade frequentemente realizada pelos usuários, devendo sempre ocorrer de maneira uniforme, independente dos diferentes dispositivos de armazenamento.

As alternativas a seguir apresentam alguns métodos de acesso, exceto a alternativa:

- a) Acesso Direto: Permite a leitura/gravação de um registro diretamente na sua posição através do número do registro, que é a posição relativa ao início do arquivo.
- b) Acesso Direto + Acesso Sequencial: É possível acessar diretamente um registro qualquer de um arquivo, e, a partir deste, acessar sequencialmente os demais.
- c) Acesso por Atributos: Não existe restrição à ordem em que os registros são lidos ou gravados, sendo sempre necessário especificar o número do registro.
- d) Acesso Indexado ou Acesso por Chave: O arquivo deve possuir uma área de índice onde existam ponteiros para os diversos registros.

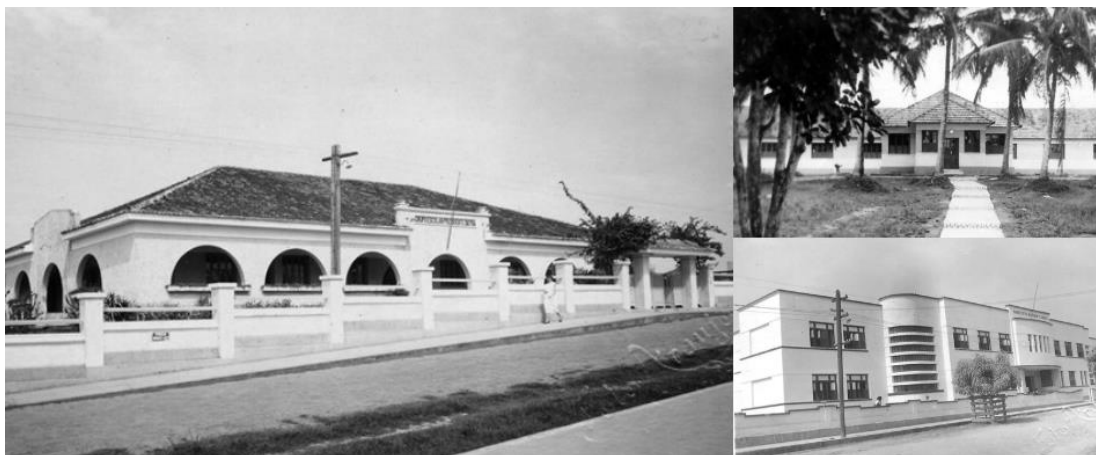
20. O recurso utilizado por um sistema operacional para o armazenamento de pequenas quantidades de dados para transferência entre documentos ou aplicativos, através das operações de cortar, copiar e colar, bastando apenas clicar com o botão direito do mouse e selecionar uma das opções, é chamado de:

- a) Edição de textos.
- b) Área de transferência.
- c) Sistema de arquivos.
- d) Backup.

Atualidades.

21. Os índios Apurinãs foram os primeiros habitantes do estado. A partir de 1877, imigrantes nordestinos lá chegaram para trabalhar na extração do látex. O território do Acre pertencia à Bolívia e ao Peru, sendo aos poucos ocupado por brasileiros. Para garantir o domínio da área, os bolivianos começaram a cobrar impostos sobre a extração da borracha e fundaram a cidade de Puerto Alonso. Após conflitos armados a cidade foi tomada por brasileiros e rebatizada como Porto Acre. O fim dos conflitos entre bolivianos e brasileiros se deu com a assinatura do Tratado de Petrópolis em 17 de novembro de 1903, no qual o Brasil adquiriu o território do Acre. Problemas nos limites com Peru também aconteceram. Os peruanos foram expulsos das áreas ocupadas em setembro de 1903. O impasse só se resolveria por completo em 8 de setembro de 1909. A administração do Acre seria exercida por um governador nomeado pelo Presidente da República até 1962. Neste ano, em 15 de junho, o então presidente João Goulart eleva o território a categoria de estado pela Lei 4.070. O Acre é um dos estados da região Norte.

(Adaptado. Fonte: <https://cidades.ibge.gov.br/brasil/ac/historico> – acesso em 19 de junho de 2019.)



Fotos da capital Rio Branco.

Conforme registra o site do IBGE, na língua nativa dos índios Apurinãs, primeiros habitantes do estado, **Acre significa:**

- a) “Aquiri” – “rio dos jacarés”.
- b) “Acríye” – “árvore de borracha”.
- c) “Crei” – “areia branca”.
- d) “Cre” – “rio claro”.

22. **O estado do Acre:**

- a) Faz divisa com Amazonas e Mato Grosso; e faz fronteira com Peru e Venezuela.
- b) Faz divisa com Amazonas e Rondônia; e faz fronteira com Peru e Bolívia.
- c) Faz divisa com Rondônia e Mato Grosso; e faz fronteira com Paraguai e Bolívia.
- d) Faz divisa com Roraima e Rondônia; e faz fronteira com Colômbia e Bolívia.

Leia o trecho a seguir para responder à próxima questão.

A FIEAC é uma entidade de grau superior representativa da indústria acreana que tem por objetivo defender os interesses da classe industrial, através de ações integradas de representação política e prestação de serviços, visando criar um ambiente favorável aos negócios, à competitividade e ao desenvolvimento sustentável do Acre. É uma sociedade civil de natureza privada com jurisdição em todo o Estado do Acre, sem fins lucrativos, de utilidade pública e de caráter técnico-educacional e cultural, com sede e foro na cidade de Rio Branco - AC. Atua na área social através do SESI, do SENAI e do IEL, promovendo o bem-estar do industrial e de sua família, favorecendo a inclusão social, apoiando atividades comunitárias, atualizando e qualificando mão de obra para permitir o ingresso no mercado de trabalho e incentivando a produção do conhecimento.

(Fonte: <https://www.fieac.org.br/index.php/a-fieac/conheca-o-sistema-fieac.html>, acesso em 19 de junho de 2019.)

23. **A Visão e Missão da FIEAC são, respectivamente:**

- a) Ser referência nas soluções industriais do Acre e dos países de fronteira. / Representar e defender a indústria local e da região de fronteira, promovendo sua competitividade.
- b) Ser referência em negociações da indústria e do comércio na região acreana. / Patrocinar a indústria acreana promovendo seu crescimento.

c) Ser referência para empreendedores de toda região norte do país. / Solucionar situações-problema envolvendo transações industriais.

d) Ser referência como provedora de soluções para a competitividade da indústria acreana. / Representar e defender a indústria acreana promovendo sua competitividade.

Com base na notícia seguinte, publicada pelo G1 em 19 de junho de 2019, responda à próxima questão.

Total de pessoas deslocadas no mundo passa de 70 milhões, diz ONU; número é o maior já registrado

Desse total, quase 26 milhões são considerados refugiados pelos padrões do Acnur. Síria e Venezuela são pontos de preocupação da agência. Pedidos de refúgio no Brasil dobraram em um ano.



Refugiados chegam em barco lotado; foto da exposição "FACES DO REFÚGIO" — Foto: ACNUR/ Divulgação

O mundo tinha, no fim de 2018, cerca de 70,8 milhões de pessoas forçadas a deixar suas regiões de origem por motivos de guerra, perseguição, violência e violação aos direitos humanos. O número apresentado pelo Alto Comissariado das Nações Unidas para os Refugiados (Acnur) nesta quarta-feira (19) é o maior já registrado desde a criação do órgão, em 1950.

A agência aponta ainda que o número de pessoas que pediram refúgio no Brasil dobrou em um ano, chegando a cerca de 80 mil novos pedidos em 2018. [...]

Crise na Venezuela aumenta pedidos no Brasil

O Brasil recebeu cerca de 80 mil novos pedidos de refúgio em 2018 - mais que o dobro dos 33,8 mil requerimentos de 2017. O aumento colocou o país como o sexto que mais recebeu solicitações do tipo no último ano.

No total, cerca de 70,8 milhões se enquadraram nessa condição no ano passado. É o maior número já registrado, desde a criação da Acnur, em 1950. Em 20 anos, a quantidade de deslocados dobrou.

A crise na Venezuela, segundo o Acnur, impulsionou os números brasileiros: mais de 75% dos requerimentos de refúgio ao Brasil foram feitos por venezuelanos. Em segundo lugar, houve cerca de 7 mil solicitações de cidadãos do Haiti às autoridades brasileiras.[...]

(Fonte: <https://g1.globo.com/mundo/noticia/2019/06/19/total-de-pessoas-deslocadas-pelo-mundo-passa-de-70-milhoes-diz-onu-numero-e-o-maior-ja-registrado.ghtml> – acesso em 19 de junho de 2019.)

24. Apesar de termos citado apenas esse trecho da notícia, sabe-se que ela ainda informa que:

I- Além do Brasil, o Peru também registrou um salto no número de solicitações de refúgio e, em 2018, foi o segundo país com mais casos em análise, atrás somente dos Estados Unidos.

II- Autoridades peruanas receberam cerca de 192,5 mil pedidos em 2018, mais de cinco vezes os 37,8 mil requerimentos apresentados em 2017. Nem todas as solicitações são de venezuelanos, mas a própria agência da ONU credita o aumento à crise na Venezuela.

III- O Acnur alerta que as estimativas sobre a Venezuela ainda são conservadoras. Afinal, de acordo com um comunicado da agência, cerca de meio milhão decidiu formalizar um pedido de refúgio – número que contrasta com os cerca de 4 milhões de venezuelanos que saíram do país desde 2015.

Está(ão) correto(s)

- a) apenas o item I.
- b) apenas o item II.

- c) apenas os itens II e III.
- d) todos os itens.

Baseando-se na leitura da notícia a seguir, publicada pelo G1 em 19 de junho de 2019, responda à questão seguinte.

Mais da metade dos brasileiros de 25 anos ou mais ainda não concluiu a educação básica, aponta IBGE

Ciclo básico de aprendizagem vai até o ensino médio. 52,6% dos brasileiros nesta faixa etária não concluíram o mínimo de estudo esperado. A maior parte, 33,1%, não terminou nem o ensino fundamental.

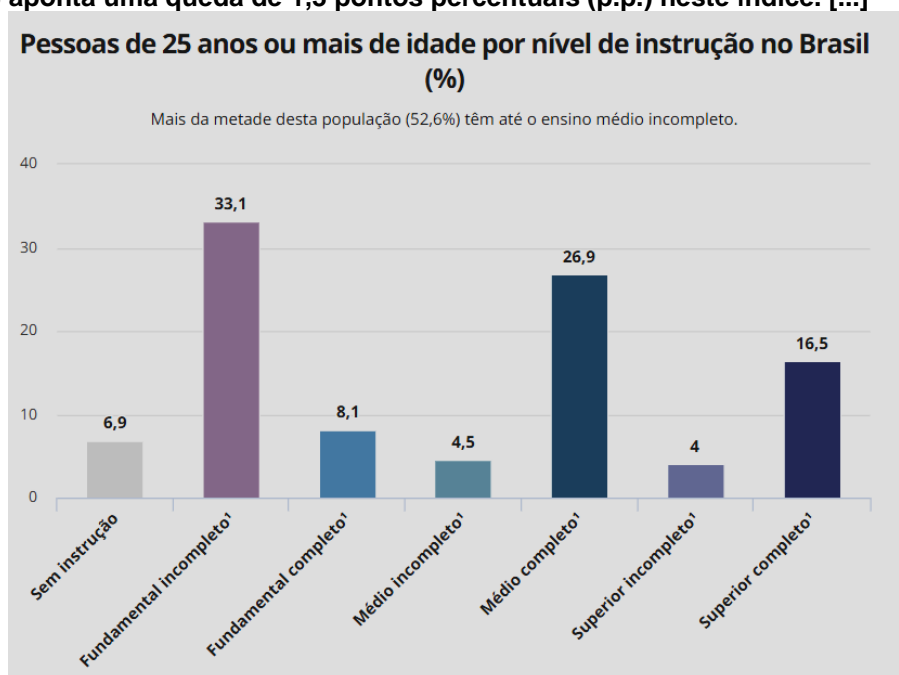
Mais da metade dos brasileiros de 25 anos ou mais não concluiu a educação básica, de acordo com dados da Pesquisa Nacional por Amostra de Domicílios Contínua (Pnad) de 2018, divulgados na manhã desta quarta-feira (19) pelo Instituto Brasileiro de Geografia e Estatística (IBGE). O ciclo básico de aprendizagem termina quando o estudante se forma no ensino médio.

A pesquisa aponta que 52,6% dos brasileiros nesta faixa etária não concluíram o mínimo de estudo esperado. A maior parte, 33,1%, não terminou nem o ensino fundamental. Outros 6,9% não têm instrução alguma, 8,1% têm o fundamental completo e 4,5% têm o ensino médio incompleto.

Na outra ponta, a da escolaridade completa, só 16,5% da população acima de 25 anos concluiu o ensino superior.

Os números ainda são baixos, mas apontam um leve crescimento em relação à pesquisa anterior, pontua a analista do IBGE Marina Águas.

Em 2017, o percentual de brasileiros de 25 anos ou mais sem a educação básica era de 53,9%. Com isso, a pesquisa de 2018 aponta uma queda de 1,3 pontos percentuais (p.p.) neste índice. [...]



Fonte: IBGE, Diretoria de Pesquisas, Coordenação de Trabalho e Rendimento, Pesquisa Nacional por Amostra de Domicílios Contínua 2016/2018. // 1 ou equivalente.

(Fonte: <https://g1.globo.com/educacao/noticia/2019/06/19/mais-da-metade-dos-brasileiros-de-25-anos-ou-mais-ainda-nao-concluiu-a-educacao-basica-aponta-ibge.ghtml> - acesso em 19 de junho de 2019.)

25. Acerca das demais informações contidas na notícia, preencha os parênteses com V (verdadeiro) ou F (falso) e assinale a alternativa correta:

() A falta de interesse em buscar uma melhor escolaridade é mais elevada quanto menor o nível de instrução, de acordo com os dados do IBGE.

() Entre a população sem instrução ou com fundamental incompleto, 34,3% disseram que não têm interesse em voltar a estudar. Outros 32,9% disseram que não voltam a estudar porque estão trabalhando ou procurando emprego, e 15,9% apontaram que não estudam porque precisam se dedicar aos afazeres domésticos.

() Na população de 15 a 29 anos, a percepção de que as tarefas de casa ou os cuidados com os outros tomam o tempo do estudo é maior entre as mulheres: 23,3% das mulheres ouvidas pelo IBGE em 2018 disseram que não estudam por este motivo, enquanto 0,8% dos homens apontaram este motivo.

- a) V – V – V.
- b) V – F – V.
- c) F – V – V.
- d) V – V – F.

CONHECIMENTOS ESPECÍFICOS.

Leia o texto para responder às próximas três questões.

Chatear e encher: (Paulo Mendes Campos)

Um amigo meu me ensina a diferença entre “chatear” e “encher”.

Chatear é assim:

Você telefona para um escritório qualquer na cidade.

— Alô! Quer me chamar, por favor, o Valdemar?

— Aqui não tem nenhum Valdemar.

Daí a alguns minutos você liga de novo.

— O Valdemar, por obséquio.

— Cavalheiro, aqui não trabalha nenhum Valdemar.

— Mas não é do número tal?

— É, mas aqui não trabalha nenhum Valdemar.

Mais cinco minutos, você liga para o mesmo número:

— Por favor, o Valdemar já chegou?

— Vê se te manca, palhaço. Já não lhe disse que o diabo desse Valdemar nunca trabalhou aqui?

— Mas ele mesmo me disse que trabalhava aí.

— Não chateia.

Daí a dez minutos, liga de novo.

— Escute uma coisa! O Valdemar não deixou pelo menos um recado?

O outro desta vez esquece a presença da datilógrafa e diz coisas impúblicáveis.

Até aqui é chatear. Para encher, espere passar mais dez minutos, faça nova ligação:

— Alô! Quem fala? Quem fala aqui é o Valdemar. Alguém telefonou para mim?

26. De acordo com o texto, assinale a alternativa incorreta.

- a) Chatear pode ter como sinônimo a palavra aborrecer.
- b) Encher pode ter como sinônimo a palavra azucrinar.
- c) Para o autor, não existe diferença entre chatear e encher.
- d) Encher pode ter como antônimo a palavra agradecer.

27. Quanto a pronomes, veja as palavras do texto (nenhum, qualquer, quem, você) e marque a alternativa incorreta.

- a) Nenhum: pronome indefinido.
- b) Qualquer: pronome demonstrativo.
- c) Quem fala?: pronome interrogativo.
- d) Você: pronome pessoal de tratamento.

28. Referindo-se aos advérbios do texto (assim, aqui, aí, de novo), assinale a alternativa incorreta.

- a) Assim: advérbio de modo.
- b) Aqui: advérbio de lugar.
- c) Aí: advérbio de lugar.
- d) De novo: advérbio de intensidade.

29. Sobre período, assinale (V) verdadeiro ou (F) falso e marque a alternativa correta:

- () A frase que contém uma, ou mais orações, é chamada de período.
 - () Quando o período é formado por uma única oração, chamamos de período simples.
 - () Se o período é formado por mais de uma oração, dizemos que é um período composto.
 - () Os períodos compostos são formados por orações que podem se relacionar com ou sem conjunções.
 - () Quando o período for simples, a oração não poderá ser absoluta.
- a) F – V – V – V – F.
 - b) V – V – V – F – F.
 - c) V – V – V – V – F.
 - d) V – V – V – V – V.

30. Em qual alternativa temos um verbo intransitivo?

- a) Adoro muçarela.
- b) Obrigado, já almocei.
- c) Gosto de bananas.
- d) Entreguei o presente ao menino.

31. Temos uma oração coordenada na alternativa:

- a) O esporte alivia as tensões diárias e reduz a gordura corporal.

- b) Eu viajaria para Campo Grande, se pudesse.
- c) Meu pai alertou a fim de que eu fosse.
- d) Eu brincava com meu irmão, quando era criança.

32. Uma das formas de classificar as palavras é de acordo com o modo como elas são criadas e formadas. Sendo assim, assinale (V) verdadeiro ou (F) falso e marque a alternativa correta:

- () Palavras primitivas não se formam de nenhuma outra e servem de ponto de partida para formar outras palavras.
- () Palavras derivadas são formadas a partir de uma outra palavra considerada primitiva.
- () Palavras simples (primitivas ou derivadas) são as que possuem apenas uma palavra na sua formação.
- () Palavras compostas são palavras que possuem duas ou mais palavras na sua formação.
- a) F – V – V – F.
- b) V – F – V – F.
- c) V – V – F – V.
- d) V – V – V – V.

33. Quanto às regras de acentuação ligadas à posição da sílaba tônica, assinale (C) certo ou (E) errado e marque a alternativa correta:

- () Oxítonas e monossílabos tônicos levam acento quando terminam em a(s), e(s), o(s) e em(ens).
- () Oxítonas e monossílabos tônicos levam acento quando terminam em ditongos abertos.
- () Paroxítonas levam acento quando terminam em l, n, r, i(s), x, us, ã(s), ão(s), um(uns), ps e ditongos.
- () Proparoxítonas levam acento sempre.
- () Regras de acentuação ligadas às vogais i e u tônicas, em hiatos, levam acento, quando sozinhas na sílaba ou acompanhadas de s.
- () Regras de acentuação ligadas às vogais i e u tônicas, em hiatos, não levam acento, quando acompanhadas na sílaba por uma consoante diferente de s.
- () Regras de acentuação ligadas às vogais i e u tônicas, em hiatos, não levam acento, quando antecedem nh.
- a) V – V – V – V – V – V – F.
- b) V – V – V – V – V – F – F.
- c) V – F – F – V – V – V – F.
- d) V – V – V – V – V – V – V.

34. Referente à acentuação gráfica, assinale a alternativa incorreta.

- a) Usamos o acento diferencial em pôr (verbo) X por (preposição), pôde (passado) X pode (presente).
- b) Usamos o acento diferencial em têm e vêm (3ª pessoa do plural) X tem e vem (3ª pessoa do singular).
- c) Quê, por quê: são acentuados no final de frases.
- d) Porque não é acentuado quando usado como substantivo.

35. Sobre pontuação, leia os itens e assinale alternativa correta:

- (i) Comprou pepino, abacaxi, alho e cebola. (Usamos a vírgula para separar itens em uma enumeração, exceto quando o item estiver precedido pela conjunção e.)
- (ii) D. Pedro II, imperador do Brasil, foi um homem sábio. (Usamos a vírgula para separar o aposto.)
- (iii) Olha, Margarete, o mais importante é ser feliz. (Usamos a vírgula para separar o vocativo.)
- (iv) Um dos doces mais tradicionais da festa junina, é a paçoca. (Usamos a vírgula entre o sujeito e o predicado.)
- (v) Entregou a carta secreta, a um menino da rua. (Usamos a vírgula entre o verbo e seus complementos.)
- a) Apenas (ii), (iii), (iv) e (v) estão corretos.
- b) Apenas (i), (ii) e (iii) estão corretos.
- c) Apenas (i), (ii) e (v) estão corretos.
- d) (i), (ii), (iii), (iv) e (v) estão corretos.

36. Assinale a alternativa onde temos uma oração subordinada adverbial concessiva.

- a) Se você for à festa, avise-me.
- b) Como a Mariana não vai, eu também não vou.
- c) Embora o Pedro não vá, os outros vão.
- d) Conforme disse a professora, a festa será sábado.

37. Relacione as colunas de acordo com as figuras de linguagem e assinale a alternativa correta:

COLUNA I

- 1- É uma figura de linguagem que usamos para expressar de forma exagerada um fato, uma ideia ou um sentimento, com o objetivo de dar mais ênfase ao que queremos dizer.
- 2- Consiste em mesclar, em uma expressão, sensações percebidas por diferentes órgãos de sentido.

- 3- Quando escolhemos palavras de um campo semântico para nos referir a outro. Resulta de uma comparação que normalmente não está explícita ou marcada no texto.
- 4- É uma figura de linguagem com a qual o locutor atribui ações e sentimentos humanos a seres inanimados ou a animais.
- 5- Consiste em usar um termo no lugar de outro, por haver entre ambos uma relação de proximidade, pertencimento, dependência. Isso significa que, quando dois termos estão relacionados por esta figura, um pressupõe a existência do outro, ou dito de outra maneira, uma nos leva facilmente a lembrar do outro.
- 6- É uma figura de linguagem empregada quando se quer expressar o contrário do que se pensa. Normalmente, é usada para fazer graça ou mostrar irritação.

COLUNA II

- Metáfora
- Metonímia
- Hipérbole
- Prosopopeia
- Ironia
- Sinestesia

- a) 5 – 3 – 4 – 6 – 1 – 2.
- b) 3 – 5 – 1 – 4 – 6 – 2.
- c) 5 – 3 – 1 – 4 – 6 – 2.
- d) 4 – 6 – 5 – 3 – 2 – 1.

38. Referente a verbo, leia os itens e aponte a alternativa correta:

- (1) O indicativo é o modo utilizado pelo falante para expressar algo que certamente acontece, aconteceu ou acontecerá.
- (2) O tempo presente do indicativo demonstra que o fato expresso pelo verbo ocorre no momento da fala. Além disso, pode revelar um fato habitual ou permanente.
- (3) O tempo pretérito do indicativo expressa um fato ocorrido antes do momento da fala.
- (4) O pretérito perfeito do indicativo retrata uma ação pontual e marcada no tempo.
- (5) O pretérito imperfeito do indicativo transmite uma ideia de ação que estende no tempo ou costumava acontecer.
- (6) O pretérito mais-que-perfeito do indicativo expressa uma ideia de ação que aconteceu antes de outra também ocorrida no passado.
- (7) O tempo futuro do indicativo revela uma ação que ocorrerá depois do momento em que se fala.
- (8) O futuro do indicativo divide-se em futuro do pretérito, que expressa uma ação futura, simplesmente, e futuro do presente, que expressa uma ação futura que ocorreria se uma condição fosse atendida.
- a) Apenas (2), (3), (4), (5), (6), (7) e (8) estão corretos.
- b) Apenas (1), (2), (3), (4), (5) e (8) estão corretos.
- c) Apenas (1), (2), (3), (4), (5), (6) e (7) estão corretos.
- d) (1), (2), (3), (4), (5), (6), (7) e (8) estão corretos.

39. Sobre vozes verbais, assinale (V) verdadeiro ou (F) falso e marque a alternativa correta:

- A voz ativa é constituída a partir de um verbo ou locução verbal. O sujeito faz a ação. Exemplo: A maçã vai apodrecer.
- A voz passiva é usada quando podemos enfatizar a pessoa ou coisa que está sofrendo o processo expresso pelo verbo. Exemplo: A maçã foi comida.
- Na voz reflexiva, o pronome se é usado para indicar que o sujeito ao mesmo tempo praticou e sofreu a ação verbal. Exemplo: Paola feriu-se.
- A prova foi corrigida pelo professor. O termo pelo professor chama-se agente da passiva.
- A voz passiva pode ser constituída com o verbo ser + participio. (A banana foi comida por Lucas.); com um verbo + partícula apassivadora se: (Comeu-se a maçã.).
- a) V – V – F – V – F.
- b) V – F – V – F – F.
- c) F – V – V – V – V.
- d) V – V – V – V – V.

40. Assinale a alternativa incorreta quanto às regras de pontuação.

- a) Usamos dois-pontos para anunciar a fala das personagens, para introduzir um exemplo em relação ao que foi dito antes, para acrescentar informação ao que foi dito antes.
- b) Usamos travessão para introduzir as falas dos personagens.
- c) Usamos parênteses para introduzir comentário do narrador, para acrescentar informações em relação ao que foi dito antes.
- d) Usamos aspas para marcar as falas dos personagens em textos ficcionais, para indicar as falas de pessoas (em textos não ficcionais), para destacar títulos e nomes (de livro, revista, filme, personagem, etc).

41. Sobre frase e oração, atribua (V) verdadeiro ou (F) falso aos itens e assinale a alternativa correta:

- () Frases são falas organizadas com sentido.
 - () Pode haver frases com verbo (verbais) e sem verbo (nominais).
 - () Frases são finalizadas com sinais de pontuação, na escrita. Podem ser de exclamação, de interrogação, reticências, ponto na fala, o que dá finalização às frases é a entonação.
 - () Podemos ter mais de uma oração formando uma só frase.
 - () Orações são frases que não possuem verbos.
- a) V – V – V – V – F.
b) V – V – F – V – F.
c) V – V – V – F – F.
d) V – V – V – V – V.

42. Quanto aos processos de formação de palavras, assinale a alternativa incorreta.

- a) Desabrigar, recontar, semicírculo: derivação prefixal.
- b) Caseiro, chuvoso, imundice: derivação parassintética.
- c) O beijo (beijar), o erro (errar), o choro (chorar): derivação regressiva.
- d) O infeliz vivia se dando mal na escola (adjetivo passa a substantivo): derivação imprópria.

43. Quanto à significação das palavras, analise se os itens são (C) certos ou (E) errados e marque a alternativa correta:

- () Quando duas palavras apresentam identidade em relação ao aspecto sonoro e/ou à grafia, estabelecem uma relação de homonímia.
 - () Quando as palavras são idênticas no som e na representação gráfica, recebem o nome de homônimos homógrafos.
 - () Quando as palavras são idênticas na representação gráfica, mas têm pronúncia diferente, recebem o nome de homônimos perfeitos.
 - () Quando as palavras são idênticas no som, mas têm representação gráfica diferente, recebem o nome de homônimos homófonos.
- a) C – C – E – E.
b) C – C – E – C.
c) C – E – E – C.
d) C – C – C – C.

44. Quanto ao sinal de pontuação vírgula, assinale a alternativa incorreta.

- a) Acho que, no final das contas, acabarei me casando.
- b) Descobri que com meu filho, me sinto mais feliz.
- c) Tiago disse que, quando fica nervoso, é capaz de comer uma pizza inteira.
- d) Parece que, infelizmente, o São Paulo não será campeão.

45. Qual alternativa está incorreta, quanto à colocação pronominal?

- a) No meu aniversário, homenagearam-me com flores.
- b) Nada mais existe entre eu e ela.
- c) Não atribuem a mim tamanha ofensa, pois não diria tais palavras.
- d) Precisava de dinheiro naquele dia, mas o recebi somente na outra semana.

46. Quanto à concordância verbal, todos os exemplos estão corretos, exceto:

- a) Os boias-frias saem bem cedo para trabalhar.
- b) Ouro Preto e Mariana são cidades marcadas pela antiga mineração.
- c) Tu e ele levareis o presente ao aniversariante.
- d) André e tu fotografaram tudo naquela excursão.

47. Relacione as colunas I e II e assinale a alternativa correta:

COLUNA I

- A- Verso
- B- Ritmo
- C- Metro
- D- Encadeamento
- E- Versificação

COLUNA II

- (1) É a arte de fazer versos.
- (2) É a medida do verso, é a quantidade de sílabas poéticas.
- (3) É cada linha do poema, é uma unidade rítmica.
- (4) É o termo sintático de um verso anterior que continua no verso seguinte.

(5) É a cadência de sons produzida pela sucessão de sons fortes (sílabas tônicas) e sons fracos (sílabas átonas).

- a) A(3) – B(2) – C(5) – D(4) – E(1).
- b) A(3) – B(5) – C(2) – D(4) – E(1).
- c) A(3) – B(4) – C(5) – D(2) – E(1).
- d) A(1) – B(5) – C(2) – D(4) – E(3).

48. “Luísa” – loura, olhos castanhos, 25 anos. Educada para ser um ornamento na sociedade burguesa. Seu universo reduzia-se às coisas do lar, que era incompetente para gerir, sem auxílio da criadagem; ao marido, Jorge; à leitura de romances românticos que povoavam seu imaginário: A Dama das Camélias, de Alexandre Dumas, e Os Puritanos da Escócia, de Walter Scott. Apenas as cavaqueiras (reuniões sociais) promovia aos domingos e, vez por outra, uma ópera quebrava a rotina.

“Jorge” – Engenheiro de Minas, funcionário público, perdeu o pai na primeira infância, educado pela mãe, herdou dela a “placidez, o gênio manso”. Conservador, mais reacionário que progressista, quando órfão também de mãe, não soube viver fora de uma estrutura doméstica, familiar. Conheceu Luísa no verão, no inverno estava casado. Representa o burguês médio, convencional, previsível, modulado pelas opiniões alheias, moralmente hipócrita.

“Juliana” – feia, virgem, solteirona, bastarda, sua mãe também fora engomadeira. Trabalhou muitos anos na casa da viúva, D. Virgínia Lemos, e esperava, quando da morte da patroa, receber alguma herança. Nada recebeu e Jorge empregou-a em sua casa. Passou a viver num sótão abafado, entre pulgas e percevejos, mas, ao menos, não morria de fome. Servia havia 20 anos, sem nunca se acostumar à condição de empregada. Azeda, tinha ódio a todos e era por todos desprezada, apelidada “isca seca”, “fava torrada”, “saca-rolhas”, “tripa velha”. É vítima das injustiças sociais, da desigualdade, da desumanização do ser humano. As cartas comprometedoras da patroa são para ela a única oportunidade de mudar de vida, fazer para outrem o que faziam com ela. Ressentida, mal-amada, explorada ao extremo, tinha apenas um orgulho: o pé.

Tais personagens referem-se ao romance de Eça de Queirós:

- a) O Crime do Padre Amaro.
- b) Os Maias.
- c) A Cidade e as Serras.
- d) O Primo Basílio.

49. As obras Retrato de Vênus, Camões, Dona Branca, Flores sem Fruto e Folhas Caídas pertencem a:

- a) Alexandre Herculano.
- b) Almeida Garrett.
- c) Antônio Feliciano de Castilho.
- d) Camilo Castelo Branco.

50. O romance é apontado como a obra inaugural do Naturalismo no Brasil. Podem ser identificados alguns elementos naturalistas nele: a crítica social, anticlericalismo, oposição ao preconceito racial, o aspecto sexual, o triunfo do mal.

O romance em questão é:

- a) O Mulato.
- b) Memórias Póstumas de Brás Cubas.
- c) Dom Casmurro.
- d) O Cortiço.